

Simba Familiezorg

Binnen Simba Familiezorg heeft het versterken van families waar een kind uit huis is geplaatst de hoogste prioriteit. Het gezin (ouders én kinderen) samen met het netwerk van informele steunverleners en formele zorgverleners vormen het uitvoerend Simbateam. Alles wordt in het werk gesteld zodat kinderen zoveel als mogelijk thuis kunnen wonen. De volgende kernelementen kenmerken de werkwijze:

1. SAMENPLAATSEN



Broers en zussen blijven bij elkaar tijdens een uithuisplaatsing. Alles wordt in het werk gesteld om samenplaatsingen te realiseren.

- De dynamiek die het samenplaatsen van broers en zussen met zich meebrengt, heeft onze aandacht. We bieden hiervoor specifieke begeleiding en psycho-educatie.
- We pleiten voor een leegstandvergoeding voor gezinshuisouders zodat plekken voor broers en zussen beschikbaar zijn/blijven.

2. FAMILIEVERSTERKING EN OUDERS IN HUN OUDERROL



Families worden begeleid met als doel herstel of versterking van de relatie tussen ouders en kinderen. Tijdens een Simbaplaatsing worden ouders zoveel mogelijk betrokken bij het alledaagse leven van de kinderen.

- De Familiebegeleider richt zich o.a. op rouwverwerking over de uithuisplaatsing, het werken aan vertrouwen en veiligheid binnen het gezin.
- We zetten diverse interventies in t.b.v. familieversterking.
- We faciliteren, indien nodig, begeleidde omgang.
- We zoeken uit hoe ouders hun ouderrol kunnen blijven vervullen en hoe ze een bijdrage kunnen leveren aan een gezonde ontwikkeling van hun kinderen.
- We werken samen met gezinshuisouders of andere kleinschalige woonvormen die open staan voor intensieve samenwerking met ouders.

3. FOCUS OP ZOVEEL ALS MOGELIJK THUIS/TERUGKEER



Binnen Simba Familiezorg stellen we alles in het werk zodat kinderen, veilig en duurzaam, zoveel als mogelijk thuis kunnen wonen.

- We maken met het uitvoerend Simbateam een concreet stappenplan waarin terugkeer danwel 'zoveel als mogelijk thuis' de stip aan de horizon is.
- We helpen gezinnen om concreet te werken aan het vormgeven van goed genoeg ouderschap, zodat hun kinderen zoveel als mogelijk thuis kunnen wonen.

4. GRONDHOUDING



We werken binnen Simba Familiezorg vanuit de grondhouding waarin:

- We betrouwbaar en open zijn.
- We zonder oordeel gezinnen en anderen tegemoet treden .
- We als professional bewust zijn dat we ons eigen instrument zijn. We durven van daaruit te kijken en te werken.
- We als professional onze eigen achtergrond en (familie)systeem hebben onderzocht en pijnpunten hebben aangekeken. Dit is het vertrekpunt om ondersteunend te kunnen zijn voor een ander.
- We werken op basis van gelijkwaardigheid.

5. BOUWEN AAN EEN WERKRELATIE MET OUDERS



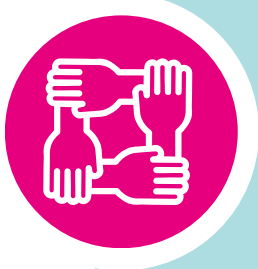
We werken relatiegericht d.w.z. dat we inzetten op het bouwen van een relatie met ouders.

- We bezoeken gezinnen waar ze leven en houden rekening met het tempo van het gezin in het proces.
- We sluiten aan bij het gezin en onderzoeken samen wat voor het gezin van waarde is, hun dromen, verlangens, pijn en verdriet.
- We blijven in contact en nabij ook als het ingewikkeld wordt.
- Ouders zijn onderdeel van het uitvoerend Simbateam en bij besprekingen aanwezig.
- De begeleiding wordt in samenwerking met ouders, kinderen, gezinshuisouders en andere professionals vormgegeven. Ouders houden zoveel als mogelijk regie tijdens een Simbatraject, binnen de kaders die gesteld zijn.
- We communiceren altijd transparant naar ouders.

6. SAMENWERKING IN DE ZORG VOOR GEZINNEN

Binnen Simba Familiezorg staat de verbinding met collega's (andere professionals of vrijwilligers) centraal om aan doelen van het gezin te werken.

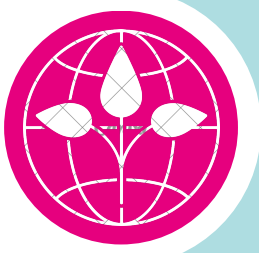
- We zoeken samenwerking en verbinding met betrokken professionals.
- We zien het traject als een proces en houden aandacht voor de dynamieken en dilemma's die hierbij aanwezig kunnen zijn. We blijven in samenwerking, ook als het ingewikkeld wordt.
- We werken nauw samen met gezinshuisouders die (tijdelijk) de opvoeding en verzorging van de kinderen op zich nemen. Daarnaast zijn zij onderdeel van het professionele team. We hebben aandacht voor de onderlinge samenwerking tussen gezinshuisouders en ouders.



7. SYSTEMISCH WERKEN

Simba Familiezorg werkt vanuit principes van het systemisch gedachtengoed.

- We hebben aandacht voor het gezinssysteem, erkennen dat ouders altijd de eerste plek hebben (en houden) binnen het eigen gezinssysteem.
- We zetten familieopstellingen in om gezinnen meer bewustzijn te geven van patronen, pijn, lasten, krachten, normen, waarden en onderlinge relaties.
- Loyaliteit en meerzijdige partijdigheid zijn belangrijke pijlers in onze begeleiding.
- We werken systemisch samen met het professionele team (gezinshuisouders, jeugdbescherming, professionals) dat betrokken is bij het gezin en houden zicht op parallelle processen.
- We werken met een systeemcoach als onafhankelijke verbinder van het Simba-team. De systeemcoach zorgt ervoor dat eenieder vanuit zijn eigen positie zijn inbreng kan leveren, heeft oog voor het proces en houdt zicht op de doelen.



8. NETWERKGERICHT WERKEN

We werken samen met het gezin en het betrokken netwerk.

- Bij de start van het traject motiveren we ouders om een belangrijk persoon uit hun netwerk uit te nodigen om steunend te zijn. Deze persoon blijft, indien gewenst, betrokken gedurende het traject.
- We stimuleren en maken het mede-mogelijk dat er meer contact kan zijn tussen de verschillende gezinsleden en belangrijke mensen uit hun familie/netwerk.
- We zetten verschillende middelen in (bijv. Eigen Kracht Conferentie of netwerkberaad) om het netwerk te vergroten of te activeren.



9. TRAUMASENSITIEF WERKEN

We houden er altijd rekening mee dat kinderen en hun ouders ingrijpende ervaringen hebben meegemaakt.

- We erkennen dat we gezinnen vaak ontmoeten in situaties waarin er veel onveiligheid is en weinig vertrouwen in hulpverlening.
- We herkennen dat trauma's invloed hebben op gedrag, emoties, welzijn en het leervermogen.
- We richten ons op het bieden van veiligheid door op een rustige, betrouwbare en respectvolle manier gezinnen te begeleiden.
- We stimuleren relaties, helpen met het leren reguleren van emoties en gedrag en bieden psycho-educatie.



10. TIJD VOOR PERSPECTIEF

Ouders krijgen ruim de tijd om concreet te werken aan het vormgeven van goed genoeg ouderschap, zodat hun kinderen zoveel als mogelijk thuis kunnen wonen.

- De begeleiding duurt gemiddeld twee jaar.
- Gedurende het eerste anderhalf jaar wordt het gezin versterkt en is de inzet gericht op zoveel mogelijk als thuis wonen. Na de thuisplaatsing vindt er nog een half jaar nazorg plaats. Maatwerk is hierbij het uitgangspunt.



11. BESCHIKBAARHEID

De Familiebegeleider beschikt over voldoende tijd om de begeleiding van het gehele systeem vorm te geven.

- De Familiebegeleider heeft gedurende twee jaar tussen 8 á 12 uur beschikbaar voor de begeleiding.
- De Familiebegeleider sluit flexibel aan bij wat het gezin nodig heeft en is bereid buiten kantooruren beschikbaar te zijn.



12. NAZORG NA TERUGKEER VAN DE KINDEREN

We ondersteunen gezinnen nadat kinderen weer thuis wonen.

- We begeleiden gezinnen voor een periode van gemiddeld zes maanden.
- Samen met ouders en hun netwerk ontwikkelen we een nazorgplan.
- We richten ons gezamenlijk op 'weer terug naar het gewone leven met elkaar als gezin'.

